

令和3年9月27日発行 第131号

～手をつなごう！広げよう！笑顔あふれる地域の輪（和）～

北谷町社協だより

思いをつなぐ パラ聖火

2020
パラリンピック
採火式



ちゃたんニライの火

「ニライの里」並里 歩さん

北谷町社会福祉協議会

公式SNS

はじめました



ふれあいネットワーク

発行：社会福祉法人 北谷町社会福祉協議会

住所：北谷町字吉原26番地6

TEL. (098) 936-2940 FAX. (098) 936-2989

e-mail soumu@chatanshakyo.com

HPアドレス <http://www.chatanshakyo.com>

ホームページから過去の社協だよりもご覧になれます



131号の主な内容

- ◎ ニライの里&うらら
- ◎ めんそ〜れ〜デイサービス
- ◎ 令和2年度事業報告・決算報告書
- ◎ 令和3年度特別会員／ふくしなんでも相談所
- ◎ 企業・個人からの寄贈品の紹介
- ◎ 寄附／福祉サービス苦情解決のご案内
- ◎ 赤い羽根共同募金

ニライの里&うらら

TEL:936-2994
FAX:936-7225

2020
東京パラリンピック 採火式
「ニライの里」から出発

8月24日開幕の東京パラリンピックに向け、県内14市町で「聖火フェスティバル」(12~14日)が開かれました。

北谷町からは「ニライの里」利用者代表の並里 歩さんが陶芸窯から採火を行い、8月14日に那覇奥武山公園であった集火式で一つになりました。



届け!
ちゃたんニライの火!



このシンボルマークは「スリーアギトス」と呼ばれています。「アギト」とは、ラテン語で「私は動く」という意味で、困難なことがあってもあきらめずに、限界に挑戦し続けるパラリンピアンを表現しています。赤・青・緑の三色は、世界の国旗で最も多く使用されている色ということで選ばれました。

めんそ〜れ〜デイサービス

カラオケ♪

コロナ禍で外出が
できなくても室内で
レク活動を楽しく
行っています♪



輪投げ♪

ボール投げ



棒やタオルを使って行う体操です。
リズムに合わせて上下左右に
動かして上半身の運動をします。



筋力低下を
防ぐ為
タオルを
使って
もも上げ運動
をします。



施設の畑で
採れた
バナナです♪
皆さんで
美味しく
頂きました。



★北谷社協デイサービス★
★無料体験のご案内★

詳しくはホームページを
ご覧いただくか
直接ご連絡ください。
デイサービス:936-3006
担当:比嘉・崎原



令和2年度 事業実績報告

1 会務運営

- (1) 理事会・評議員会の開催
理事会 5回 (内、書面決議4回)
評議員会4回 (内、書面決議3回)
- (2) 評議員選任・解任委員会の開催
開催数1回

2 社協会員加入の推進

- (1) 戸別会員加入の推進
戸別会員 3,381世帯
- (2) 賛助会員、特別会員加入の推進
賛助会員 43件(45口)
特別会員 55件(59口)

3 調査・広報の充実

- (1) 歳末たすけあい義援金支給対象世帯調査
- (2) 「社協だより」の発行 年4回発行
- (3) ホームページの運用
- (4) SNS [Instagram、Facebook、LINE] の運用
- (5) 外部団体からの助成金等の情報提供

4 地域福祉推進事業

- (1) コミュニティーソーシャルワーク事業
 - ① 相談支援
 - ② 地域ネットワーク会 [7行政区]
 - ③ 支え合いネットワークづくり
 - ④ 子どもの貧困対策関係機関・団体との連携
 - ・ 情報共有の場の開催 4回
 - ・ 子ども食堂子どもの居場所づくり等へ取組む団体への支援及び情報提供、物品等のコーディネート
 - ⑤ 地域見守り隊事業の推進
協力事業所 25事業所
- (2) 小地域福祉活動(ミニデイ)団体支援
 - ① 団体助成金支給事業 11団体
 - ② 送迎支援の実施 2団体
 - ③ 小地域福祉活動事業に関する相談支援・情報提供
- (3) 相談所の運営・相談活動の充実
 - ① 総合相談(月～金) 183件
 - ② 法律相談(第1水曜日) 17件
 - ③ 補聴相談(第1木曜日) 36件
 - ④ 福祉バス運行事業の実施 26件

5 要援護者世帯(者)対策の推進

- (1) 生活福祉資金
貸付決定2件
- (2) 法外援護事業
相談件数1件 内容:生活支援
- (3) 歳末たすけあい事業の実施
義援金及び物品配付 195世帯
- (4) 歳末たすけあい災害見舞金事業
沖縄県共同募金会緊急支援金 2件
- (5) 食品等給付事業の実施
食糧寄贈 54件(個人、団体)
食糧提供 461件



6 在宅福祉サービスの推進

- (1) ひとり親世帯支援事業の実施
 - ① 新入学児童生徒激励事業の実施
小中学生へ商品券や文具等の配布 68名
- (2) 福祉器具貸出事業の実施 35件
- (3) 物品貸出事業の実施 34件
- (4) 福祉器具・物品等受入れ及びコーディネートの実施

7 ボランティア活動の推進

- (1) ボランティアセンターの運営
 - ① ボランティアセンター活動事業
 - ・ 登録件数 個人6名、19団体
 - ・ 相談 15件
 - ・ 諸行事への派遣回数 0回
 - ・ 派遣人数 25名
 - ② ボランティアのコーディネートの実施
 - ③ ボランティアに関する広報・啓発活動の充実
 - ④ ボランティア活動保険・行事保険の加入促進
 - ・ ボランティア活動保険 577件
 - ・ ボランティア行事用保険 33件
 - ・ 福祉サービス補償 3件
- (2) 福祉体験学習の実施

8 生活支援コーディネーター事業の実施

- (1) 地域資源の把握、情報収集
- (2) 緊急事態宣言中、地域住民の関りを取材
- (3) 第7次高齢者保健計画への参加
- (4) 沖縄県生活支援コーディネーター養成研修
- (5) 第1層協議体の設置
- (6) その他(通所型サービスA事業への参加)

9 高齢者・障がい者の権利擁護の推進

- (1)日常生活自立支援事業(地域福祉権利擁護事業)の推進
管理数 11件

10 福祉サービス苦情解決事業の実施

- (1)苦情相談窓口の設置 受付件数 6件
(2)第三者委員、苦情解決責任者、苦情受付担当者の設置

11 新型コロナウイルス感染症に係る支援事業の実施

- (1)生活福祉資金特例貸付事業
①緊急小口資金 決定件数 892件
②総合支援資金 決定件数 701件
③総合支援資金(延長) 決定件数 295件
④総合支援資金(再貸付)決定件数 94件
(2)食品等給付(フードドライブ)事業
(3)食品保存用備品購入事業
(4)学生応援プロジェクト事業
提供先：専門学校沖縄中央学園
専修学校サイ・テクカレッジ

12 その他の取り組み

- (1)地域における公益的な取り組みの推進
(2)共同募金会活動への支援
①沖縄県共同募金会への協力
(3)民生委員児童委員活動の支援
(4)母子寡婦福祉活動への支援
(5)団体助成事業の推進
(6)社会福祉等に関する事業への参画及び協力

13 介護保険事業等の経営

- (1)指定通所介護事業所
①通所介護事業の実施(定員25名)
一日平均利用者数 15.5名
②介護予防事業の実施
一日平均利用者数 1.63名
③通所型サービスA事業「アガイティード」の実施
一日平均利用者数 8.06名
(2)居宅介護支援事業所
①居宅介護支援事業の実施
登録者数 50名(男性15名、女性35名)
②北谷町介護予防支援業務の実施
登録者数 9名(男性1名、女性8名)

14 障害福祉サービス事業の経営

- (1)ニライの里
①生活介護事業の実施(定員20名)
利用者数 16名
園芸事業・陶芸事業・請負事業・創作的活動
排せつ、食事等の介助
②就労継続支援事業B型の実施(定員20名)
利用者数 14名
園芸事業・精米事業・陶芸事業・請負事業
③日中一時支援事業の実施
利用者数 33名

15 特定相談支援事業及び障害児相談支援事業の経営

- (1)地域生活支援センター「うらら」
①計画相談の実施
サービス等利用計画作成 127件
サービス等利用計画モニタリング 309件

令和2年度 北谷町社会福祉協議会決算報告

法人全体

(単位:円)

| 資金収支計算書 | | | | 事業活動収支計算書 | | | | 貸借対照表 | | | |
|----------------------|-------------|----------|-------------|---------------------|-------------|------------|-------------|-------|-------------|-------------|-------------|
| 収入 | | 支出 | | 収益 | | 費用 | | 資産の部 | | 負債の部 | |
| 事業活動収入 | 191,740,679 | 事業活動支出 | 195,842,156 | サービス活動収益 | 190,968,313 | サービス活動費用 | 197,570,841 | 流動資産 | 89,394,704 | 流動負債 | 12,932,025 |
| 施設整備等収入 | 1,355,501 | 施設整備等支出 | 6,421,570 | サービス活動外収益 | 772,366 | サービス活動外費用 | 0 | 固定資産 | 150,926,206 | 固定負債 | 36,031,660 |
| その他の活動収入 | 15,679,863 | その他の活動支出 | 14,991,473 | 特別収益 | 9,834,802 | 特別費用 | 9,912,820 | 純資産の部 | | | |
| 前期末支払資金残高 | 79,277,156 | | | 基金取崩額 | 0 | その他の積立金積立額 | 2,200,282 | | | 基本金 | 1,000,000 |
| | | | | 前期繰越活動増減差額 | 89,953,176 | | | | | 基金 | 30,000,000 |
| | | | | | | | | | | 国庫補助金等特別積立金 | 6,872,431 |
| | | | | | | | | | | その他の積立金 | 63,531,618 |
| | | | | | | | | | | 次期繰越活動増減差額 | 89,953,176 |
| 計 | 288,053,199 | 計 | 217,255,199 | 計 | 291,528,657 | 計 | 209,683,943 | 計 | 240,320,910 | 計 | 240,320,910 |
| 当期末支払資金残高 70,798,000 | | | | 次期繰越増減差額 81,844,714 | | | | | | | |

| 財産目録 | | | |
|--------|-------------|---------|-------------|
| I 資産の部 | 金額 | II 負債の部 | 金額 |
| 流動資産 | 89,394,704 | 流動負債 | 12,932,025 |
| 固定資産 | 150,926,206 | 固定負債 | 36,031,660 |
| 資産合計 | 240,320,910 | 負債合計 | 48,963,685 |
| | | 差引純資産 | 191,357,225 |

社協特別会員

令和3年度 特別会員

- ★ 旭建設(株)
- ★ 崎原土建(株)
- ★ (株)アイムホーム
- ★ (有)栄野比土建
- ★ (株)マルイ
- ★ (有)宮城解体
- ★ (有)ライフテック
- ★ (有)島設備
- ★ (有)北原土木
- ★ (有)平電設
- ★ 洋菓子・パン工房 グラシュー
- ★ (株)イケハラエンジニア
- ★ (株)コクバヤサン
- ★ (有)ティ・ビイ大地

- ★ (株)オーエスディー
- ★ (株)海邦
- ★ (株)ツドイカンパニー
- ★ (有)真栄工業
- ★ (株)松島設計
- ★ (有)ラムハウジング
- ★ (有)町田石油ガス
- ★ (株)イマジン
- ★ (有)開成建設産業
- ★ (株)北谷スポーツセンター
- ★ (株)住太郎ホーム 中部支店
- ★ (株)丸輝電気
- ★ (株)徳栄商事
- ★ (医)八重会 たまきクリニック

- ★ (株)川畑自動車学校
- ★ (有)万代設備
- ★ 中部緑化土木(株)
- ★ とけし商事(株)
- ★ 赤道印刷(有)
- ★ (有)アーキテクト
- ★ (医)桑江の棟 こばし内科クリニック
- ★ (医)彩の会やびく産婦人科・小児科
- ★ ちたん海のライフセービングクラブ
- ★ (一社)中部地区医師会検診センター
- ★ 上間不動産
- ★ 北谷長老老造工場(株)
- ★ 北谷自動車整備工場
- ★ 学校法人 沖縄中央学園

- ★ まつしま歯科医院
- ★ (有)大蔵工業
- ★ ハンビー建機リース
- ★ (有)文正堂
- ★ (株)葉正堂 すこやか森ヴィラ北谷
- ★ 税理士法人 砂川会計パートナーズ
- ★ 税理士事務所 ニライ
- ★ (有)富山設備興業
- ★ (株)国際ビル産業
- ★ 北谷電機工業
- ★ テルヤ設計

(令和3年9月10日現在)

53件

社協会員は随時受け付けております！気軽にお問い合わせください 936-2940(宮里・玉栄)

募集中

生活支援員になりませんか

(日常生活自立支援事業)

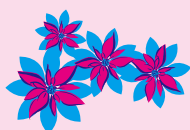
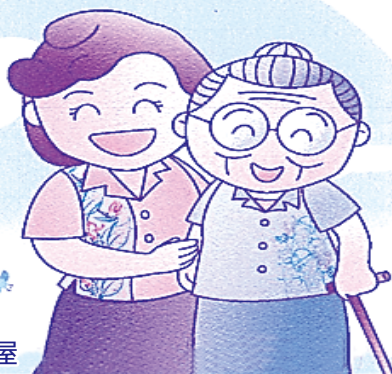
高齢者や障害のある方で自分で判断することが困難な方々の市役所や銀行での手続きや支払いのお手伝いをを行います。

お仕事の主な内容

具体的な活動は以下のようなものです。

- ・ 公共料金や病院代の支払いを本人と一緒に(または、代わりに)に行う。
- ・ 役所や郵便局などで行う手続きの説明や、本人が行う手続きに付き添う。
- ・ 本人とのコミュニケーションを通じて、相談や要望を聞く。
- ・ 相談、要望に応じて、本人が自身で判断できるようなアドバイス・情報提供をする。
- 月数回から。
- 毎回1時間~2時間程度のお手伝いです。
- 社会福祉協議会の職員が活動のサポートをします。
- 資格等は特に必要ありません。

担当：照屋



ぶくしなんでも相談所

北谷町社会福祉協議会

☎ 936-2940

例えばこんなこと...

家庭内の問題や、悩みをひとりではかかえていませんか？
「困ったことがあるんだけど…」 「誰かに聞いて欲しい…」 「どこに相談したらいいのかわからない…」 などございましたら、まずはお電話下さい。

*「法律相談」「耳の相談」は新型コロナウイルス感染症の影響等により中止、または変更になる場合がございます。ご了承ください。

無料

| | | |
|---|--------------------------------|---|
| 法律相談 毎月第1水曜日(要予約) 14:00~16:00 | 司法書士 | 財産問題(相続・贈与・遺言について) 共有財産のトラブル 調停・裁判に関する手続き 成年後見制度や法律に関することを聞きたい など |
| 耳の相談 毎月第1木曜日(要予約) 14:00~16:00 | 相談医 野田 寛 補聴相談のひろば | 聞こえの相談(耳鳴り、聞こえにくい、相手の言葉がはっきりしない等) 補聴器について(補聴器をかけたい、補聴器を持っているが調子が悪い合わないから使っていない) など |
| 総合相談 月~金(祝日を除く) 9:00~17:00 (12:00~13:00は昼休) | 社協職員 (社会福祉士等) | 生活している中で困っていること、悩んでいること 生活福祉資金貸付制度について聞いてみたい 日常生活自立支援事業について聞きたい など |

～温かいご支援ありがとうございます～

町内の方々から食料品やマスクの寄贈をいただきました。(一部抜粋)
必要な世帯にお届けいたします。



屋比久 様



早川 様



齋藤 様



メイクマン北谷店 社員一同 様



(有)丸昌商事 様



(有)万代設備 様



北谷ライオンズクラブ国際協力337-D地区沖縄RIZ 様



食品募集中！

(生活支援が必要な世帯への応援)

例えば…

- 穀類 (お米、麺類、小麦粉)
- 保存食品 (缶詰・瓶詰など)
- インスタント食品・レトルト食品
- ギフトパック (お歳暮・お中元等)

など



花石油 様(ゴーヤー)



太田 様



城戸 様



新垣 様



寄附金 ～皆様からのあたたかい善意～ (令和3年6月2日～令和3年8月23日)

| 日付 | 氏名 | 金額 | 備考 |
|-------|---------------------------------|------------|-------------------|
| 6月2日 | 森山 朝信 様 | 5,000円 | 寄附として |
| 6月8日 | 匿名様 (1件) | 10,000円 | 寄附として |
| 6月15日 | 国場 永一 様 | 50,000円 | 寄附として |
| 6月22日 | 匿名様 (1件) | 10,000円 | 寄附として |
| 6月22日 | 匿名様 (1件) | 250,000円 | 寄附として |
| 6月30日 | (株)トライ建設 代表取締役社長 山口 栄次 様 | 100,000円 | 寄附として |
| 6月30日 | (有)大蔵工業 代表取締役 古波蔵 清和 様 | 500,000円 | 寄附として |
| 7月2日 | 森山 朝信 様 | 5,000円 | 寄附として |
| 7月5日 | 匿名様 (1件) | 10,000円 | 寄附として |
| 7月12日 | 渡慶次 孝子 様 | 1,000円 | 寄附として |
| 7月16日 | 北谷病院 院長 金城 進 様 | 120,000円 | 寄附として (ニライの里へ) |
| 8月3日 | 森山 朝信 様 | 5,000円 | 寄附として |
| 8月16日 | 渡慶次 孝子 様 | 1,000円 | 寄附として |
| 8月16日 | 匿名様 (1件) | 10,000円 | 寄附として |
| 8月23日 | (有)サニーズハウジング 木下 敬一郎 様 | 100,000円 | 寄附として |
| 8月23日 | (株)ダイナスティーハウジング 代表取締役 春口 毅 様 | 50,000円 | 寄附として |
| | 合計 | 1,227,000円 | |

ご芳志、誠にありがとうございます。
町内の社会福祉事業の推進の為、有効に活用させていただきます。

訂正 6月号のご寄附掲載で田仲康宏様のご寄附の備考欄に「故母」とありますが正しくは「故妻」でありました謹んでお詫び申し上げます。

社協が行う福祉サービスについて 困ったり、悩んでいることはありませんか？

ご意見箱を設置しております。
・北谷町社協事務所・デイサービス・ニライの里事務所に設置
のご意見箱に直接入れていただくか、来所、電話、メールでも
受け付けています。

月～金(8時30分～17時15分)
※ 土日、祝祭日はお休みです。

苦情解決責任者：
崎原尚美(事務局長)

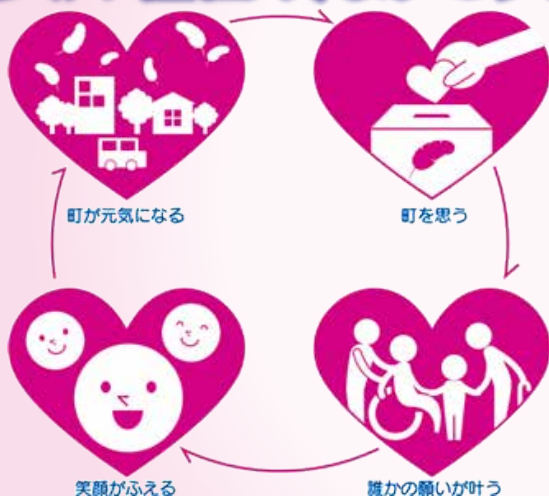
第三者委員：
大山隆(美浜区)
仲宗根秀子(上勢区)
山川愛子(北玉区)



| 内容 | 電話 | 担当職員 |
|--|----------|-----------------|
| 社会福祉協議会に対する苦情等全般 一般福祉事業 | 936-2940 | 座間味 瑞枝 川満 良樹 |
| soumu@chatanshakyo.com | | |
| 介護保険事業 (通所介護 デイサービス) | 936-3006 | 崎原 盛彦 |
| 介護保険事業 (居宅介護 ケアマネジャー) | 926-0572 | 仲村 洋子 |
| kaigo@chatanshakyo.com | | |
| 障害福祉サービス (ニライの里) | 936-2994 | 宮城 卓 |
| 障害福祉サービス (うらら) | | 糸村 真由美 |
| k.jusan@chatanshakyo.com | | |

赤い羽根共同募金運動が始まります！

北谷町の福祉を応援しませんか 地域の福祉みんなで参加



皆様から頂いた募金は、北谷町の地域福祉活動や
沖縄県内の団体や事業所へ配分されます。
沖縄県共同募金会北谷町共同募金委員会
(北谷町社協内)
電話：936-2940【担当：玉栄・宮里】

【ネット募金】
募金のお申込みはこちらの
QRコードからできます



募金箱設置にご協力ください

北谷町共同募金委員会では、「募金箱」設置に
ご協力いただける事業所を募集しています。
店舗等のレジ付近や各施設の窓口、事務所など
に設置が出来ます。

★設置期間や回収方法など、詳しくは担当ま
でお気軽にご相談ください。

サイズ
縦 21.5cm
横 12.5cm
鍵付き

